



PROBABLES AGRESIONES A INTEGRANTES DE CORPORACIONES DE SEGURIDAD Y PROCURACIÓN DE JUSTICIA EN JALISCO

6 de junio de 2022



Total de probables víctimas de
agresiones: 309

- Probables víctimas de **desaparición: 14** (7 cuentan con reporte de desaparición. En 7 casos, los medios de comunicación refieren que al delito de desaparición se sumaría el agravante de privación ilegal de la libertad).
- Probables víctimas **ilesas** durante agresión: **27**
- Probables víctimas **heridas: 155**
- Probables víctimas de **muerres violentas: 106**
- Probables víctimas de **violencia laboral y/o institucional: 2** personas identificadas y 2 casos más con número indeterminado de probables víctimas.
- Probables víctimas de **amenazas: 5**

Fuente: registros en medios de comunicación monitoreados por la Unidad de Análisis y Contexto de la CEDHJ desde el 1 de enero de 2019 al 6 de junio de 2022.

Actualización de hechos ocurridos del 30 de mayo al 6 de junio de 2022

Zapotlanejo

30/05/2022.

Elementos de la Guardia Nacional se enfrentaron a particulares que robaron un tractocamión y privaron ilegalmente de la libertad al chofer del mismo; un oficial resultó herido en el rostro. La agresión sucedió a unas calles de una escuela, donde alumnos y personal docente se encontraban presentes.

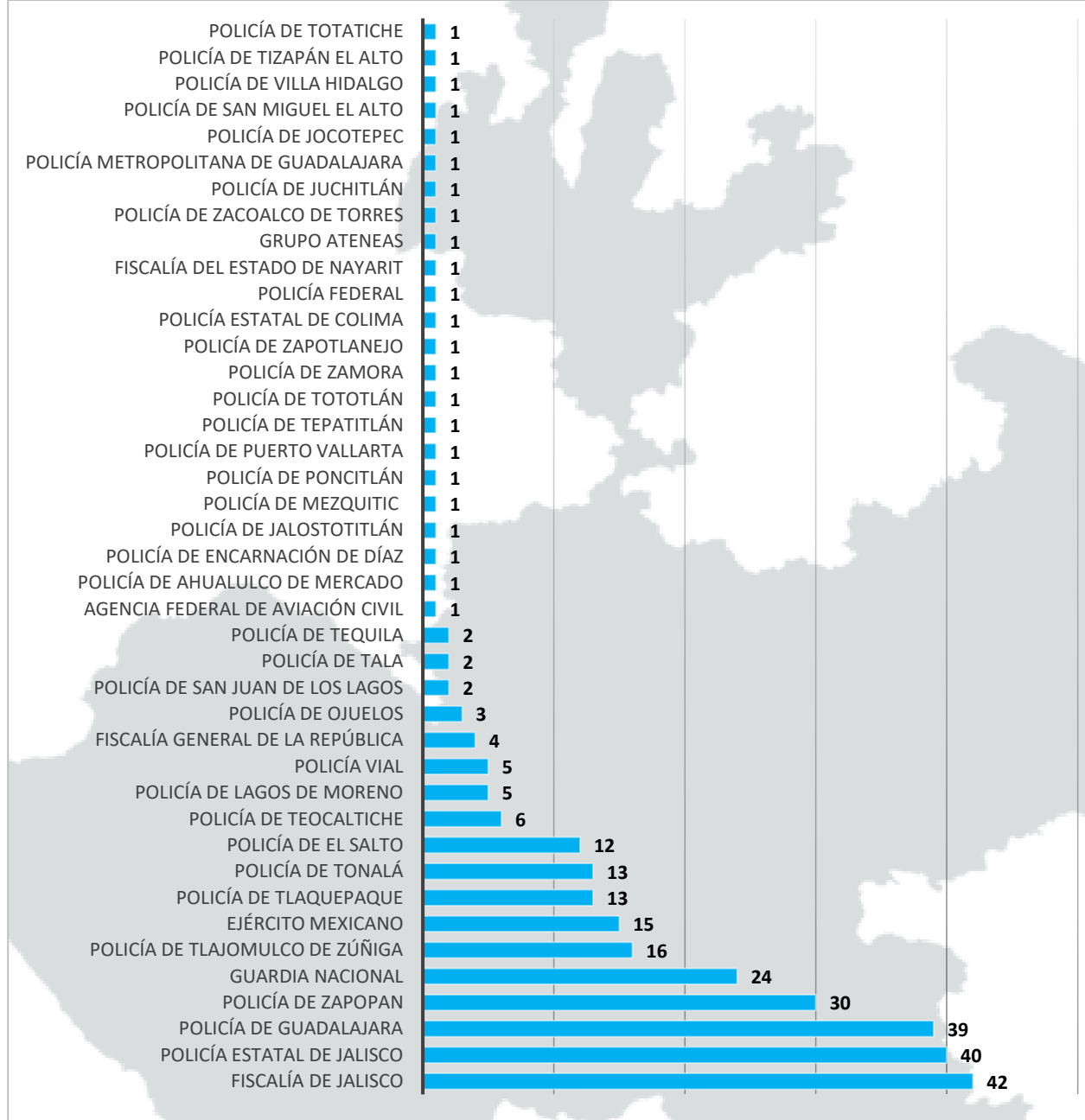
Totatiche

05/06/2022

La directora de la Policía Municipal de Totatiche fue atacada con arma de fuego, junto a sus dos escoltas; ella y otro agente murieron; sus cuerpos se localizaron al interior de una camioneta de la corporación. Otro policía sobrevivió al ataque, se encuentra fuera de peligro.

Fuente: registros en medios de comunicación monitoreados por la Unidad de Análisis y Contexto de la CEDHJ desde el 1 de enero de 2019 al 6 de junio de 2022.

**PROBABLES AGRESIONES EN JALISCO, SEGÚN
CORPORACIÓN AFECTADA (2019-2022)**



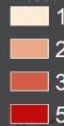
La corporación que ha registrado mayor número de hechos con características de agresión es la Fiscalía de Jalisco.

Fuente: registros en medios de comunicación monitoreados por la Unidad de Análisis y Contexto de la CEDHJ desde el 1 de enero de 2019 al 6 de junio de 2022.

MUJERES INTEGRANTES DE CORPORACIONES DE SEGURIDAD Y PROCURACIÓN DE JUSTICIA AGREDIDAS

SIMBOLOGÍA

Probables víctimas por municipio



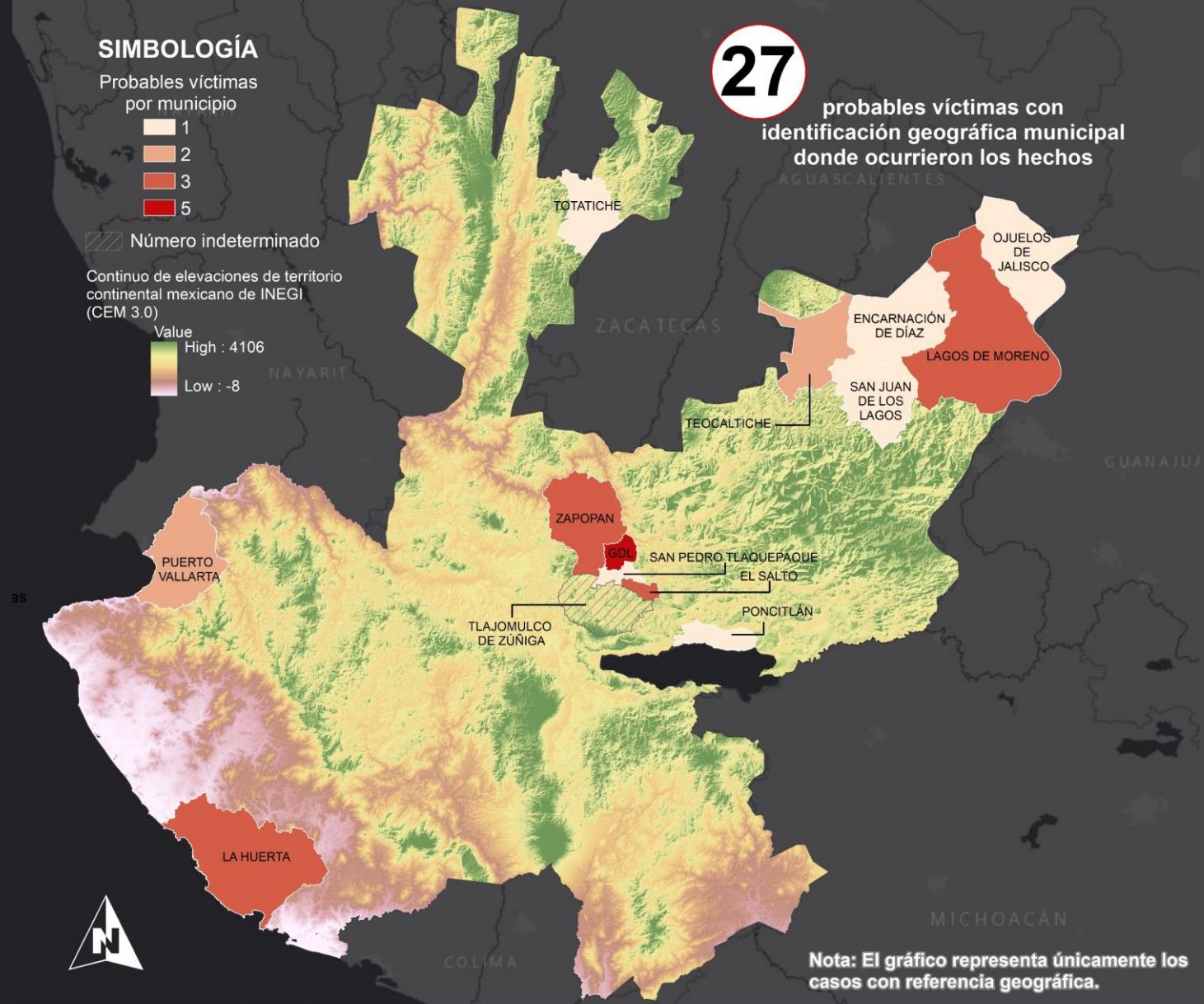
/// Número indeterminado

Continuo de elevaciones de territorio continental mexicano de INEGI (CEM 3.0)

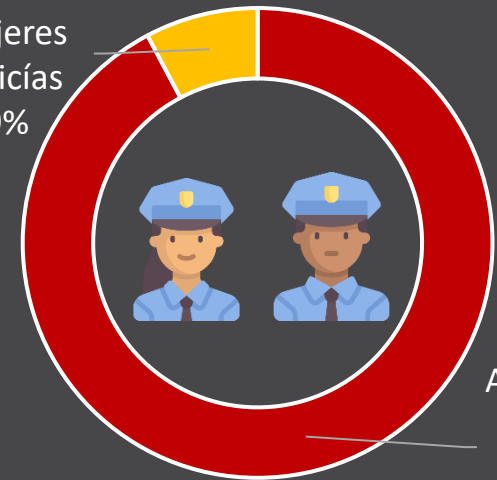


27

probables víctimas con identificación geográfica municipal donde ocurrieron los hechos



Agresión a mujeres policías
9%



Agresión a hombres policías
91%

Fuente: registros en medios de comunicación monitoreados por la Unidad de Análisis y Contexto de la CEDHJ desde el 1 de enero de 2019 al 6 de junio de 2022.

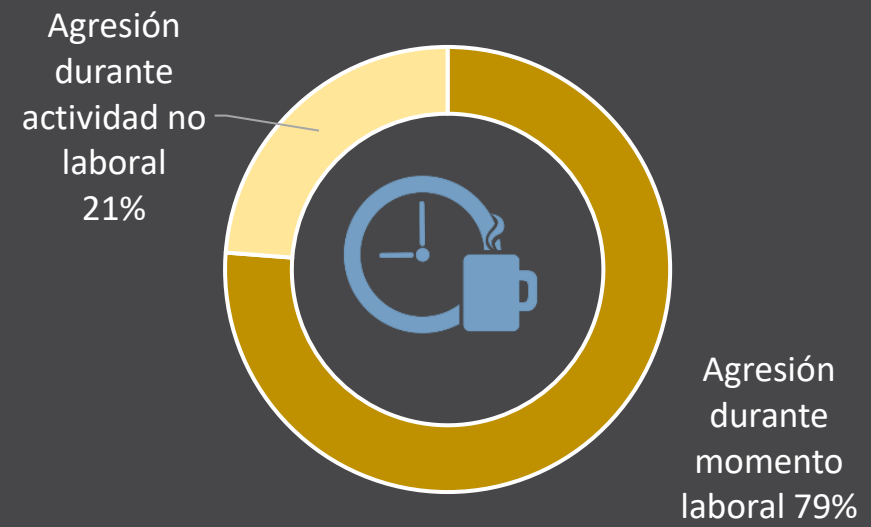
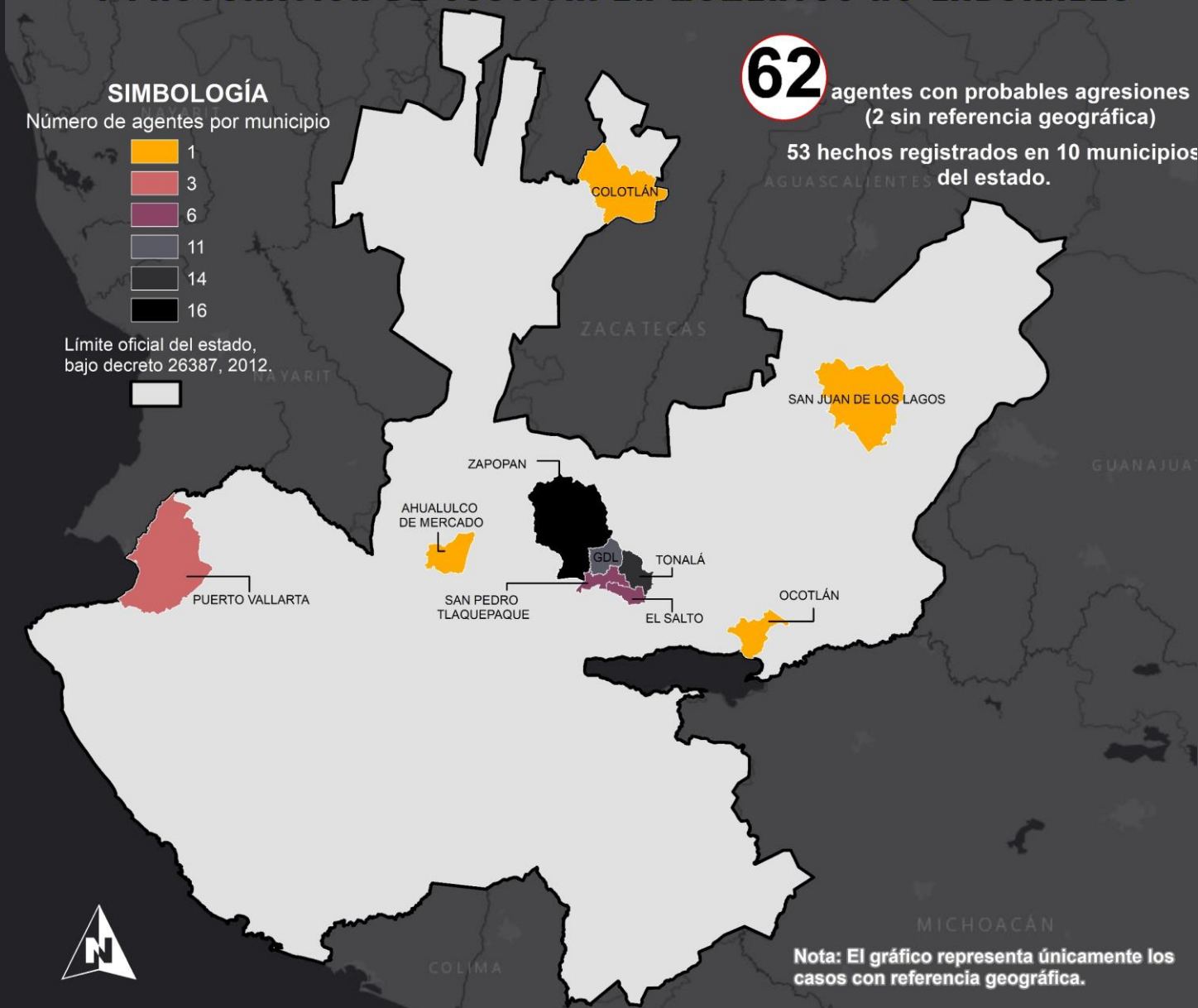
Nota: El gráfico representa únicamente los casos con referencia geográfica.

Fecha de elaboración:
06 de junio del 2022

Fuente: Elaboración propia con base en registros en medios de comunicación monitoreados por la Unidad de Análisis y Contexto de la CEDHJ, desde el 01 de enero de 2019 al 06 de junio del 2022.
<https://www.inegi.org.mx/app/geo2/elevacionesmex/>



AGRESIONES A INTEGRANTES DE CORPORACIONES DE SEGURIDAD Y PROCURACIÓN DE JUSTICIA EN MOMENTOS NO LABORALES

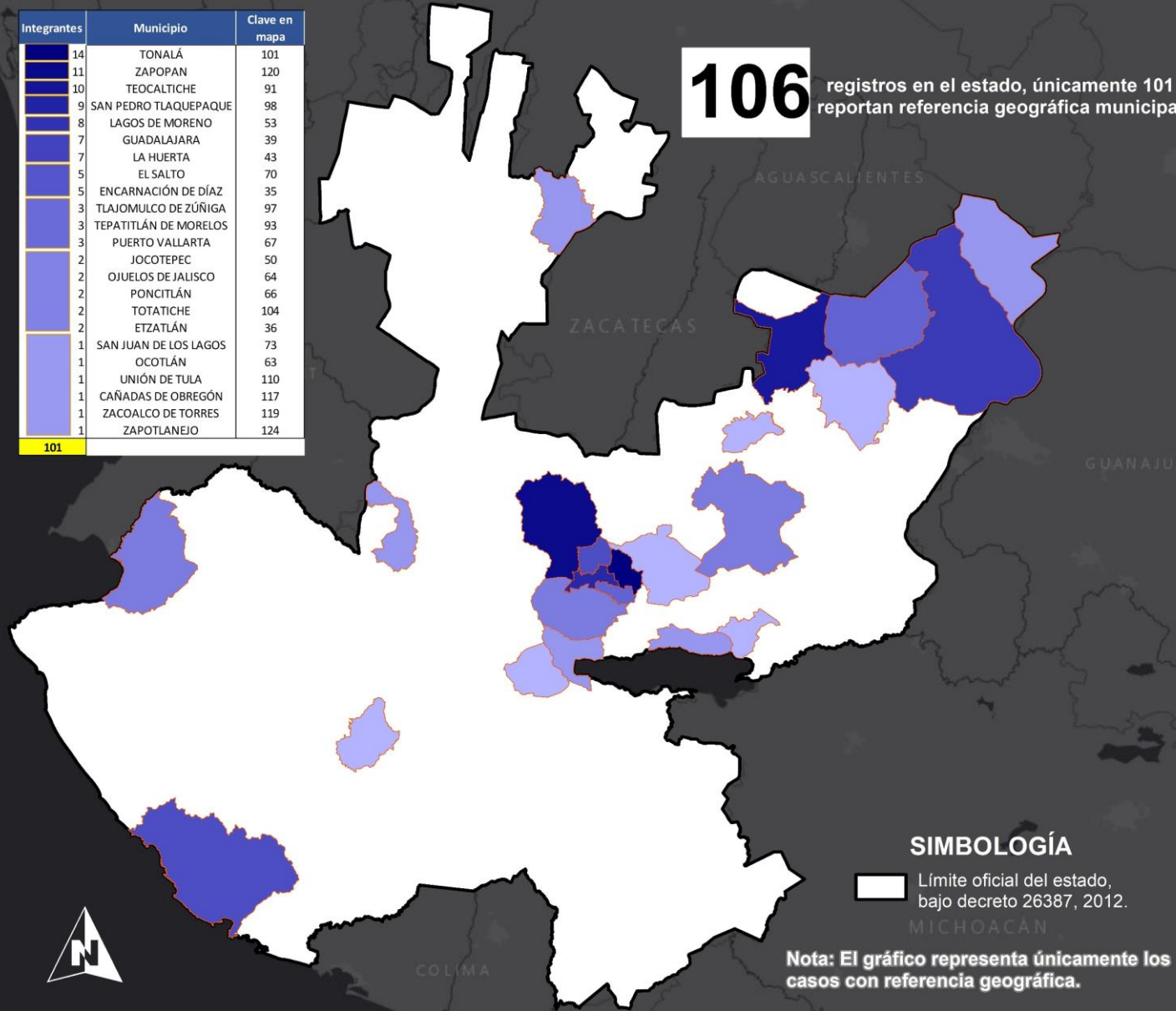


Fuente: registros en medios de comunicación monitoreados por la Unidad de Análisis y Contexto de la CEDHJ desde el 1 de enero de 2019 al 6 de junio de 2022.

MUERTES VIOLENTAS DE INTEGRANTES DE CORPORACIONES DE SEGURIDAD Y PROCURACIÓN DE JUSTICIA

Integrantes	Municipio	Clave en mapa
14	TONALÁ	101
11	ZAPOPAN	120
10	TEOCALTICHE	91
9	SAN PEDRO TLAQUEPAQUE	98
8	LAGOS DE MORENO	53
7	GUADALAJARA	39
7	LA HUERTA	43
5	EL SALTO	70
5	ENCARNACIÓN DE DÍAZ	35
3	TLAJOMULCO DE ZÚÑIGA	97
3	TEPATITLÁN DE MORELOS	93
3	PUERTO VALLARTA	67
2	JOCOTEPEC	50
2	OJUELOS DE JALISCO	64
2	PONCITLÁN	66
2	TOTATICHÉ	104
2	ETZATLÁN	36
1	SAN JUAN DE LOS LAGOS	73
1	OCOTLÁN	63
1	UNIÓN DE TULA	110
1	CAÑADAS DE OBREGÓN	117
1	ZACOALCO DE TORRES	119
1	ZAPOTLANEJO	124
101		

106 registros en el estado, únicamente 101 reportan referencia geográfica municipal

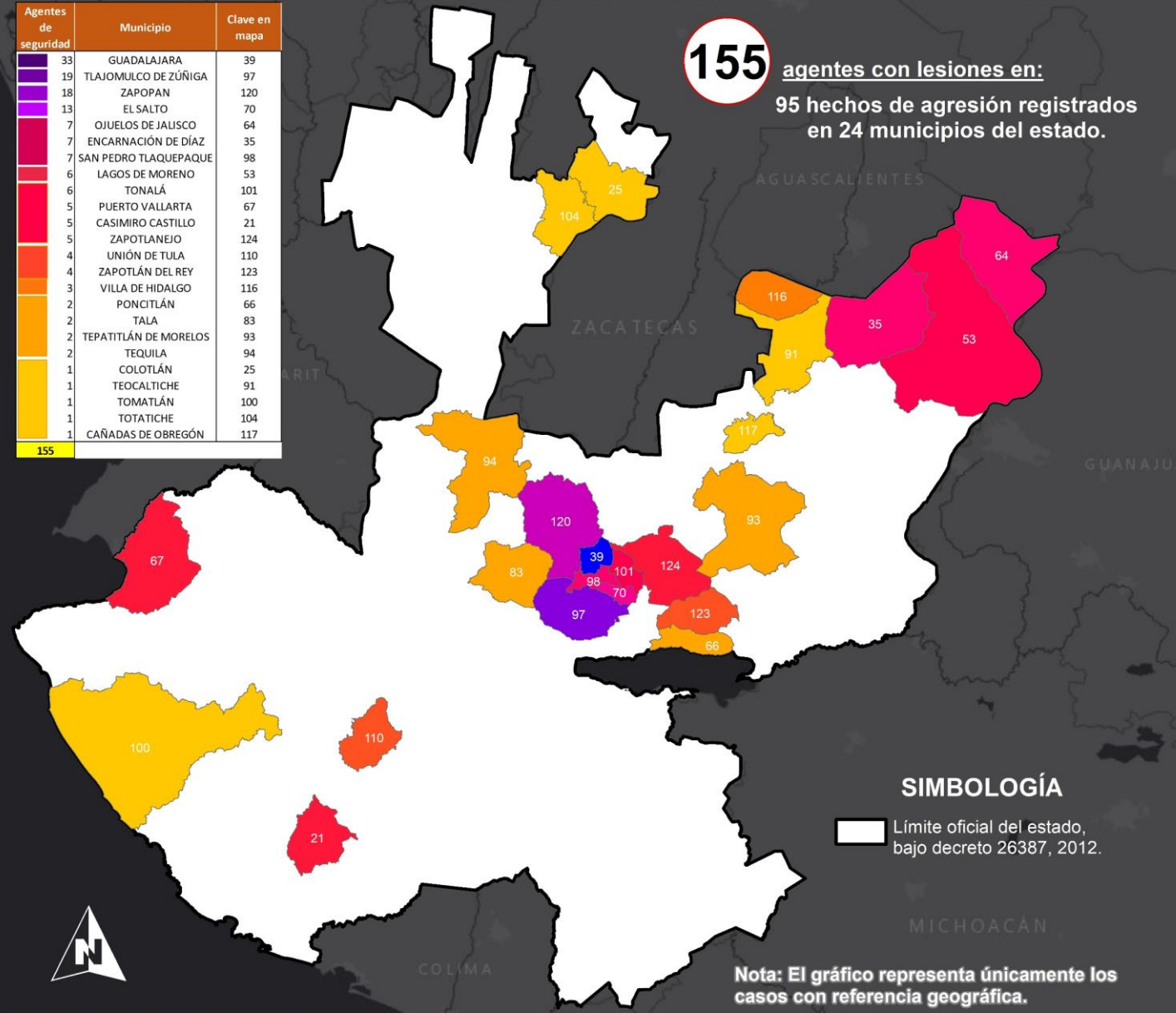


Fuente: registros en medios de comunicación monitoreados por la Unidad de Análisis y Contexto de la CEDHJ desde el 1 de enero de 2019 al 6 de junio de 2022.

INTEGRANTES DE CORPORACIONES DE SEGURIDAD Y PROCURACIÓN DE JUSTICIA CON LESIONES

Agentes de seguridad	Municipio	Clave en mapa
33	GUADALAJARA	39
19	TLAJOMULCO DE ZÚÑIGA	97
18	ZAPOPAN	120
13	EL SALTO	70
7	OJUELOS DE JALISCO	64
7	ENCARNACIÓN DE DÍAZ	35
7	SAN PEDRO TLAQUEPAQUE	98
6	LAGOS DE MORENO	53
6	TONALÁ	101
5	PUERTO VALLARTA	67
5	CASIMIRO CASTILLO	21
5	ZAPOTLANEJO	124
4	UNIÓN DE TULA	110
4	ZAPOTLÁN DEL REY	123
3	VILLA DE HIDALGO	116
2	PONCITLÁN	66
2	TALA	83
2	TEPATITLÁN DE MORELOS	93
2	TEQUILA	94
1	COLOTLÁN	25
1	TEOCALTICHE	91
1	TOMATLÁN	100
1	TOTATICHE	104
1	CAÑADAS DE OBREGÓN	117
155		

155 agentes con lesiones en:
95 hechos de agresión registrados en 24 municipios del estado.



Fuente: registros en medios de comunicación monitoreados por la Unidad de Análisis y Contexto de la CEDHJ desde el 1 de enero de 2019 al 6 de junio de 2022.

Fecha de elaboración:
06 de junio del 2022

Fuente: Elaboración propia con base en registros en medios de comunicación monitoreados por la Unidad de Análisis y Contexto de la CEDHJ, desde el 01 de enero de 2019 al 06 de junio del 2022.

Análisis y Contexto

CEDHJ
Comisión Estatal de Derechos Humanos Jalisco